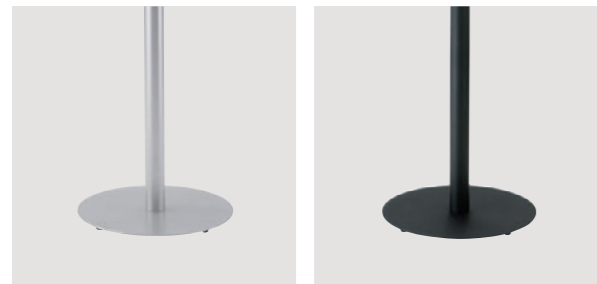


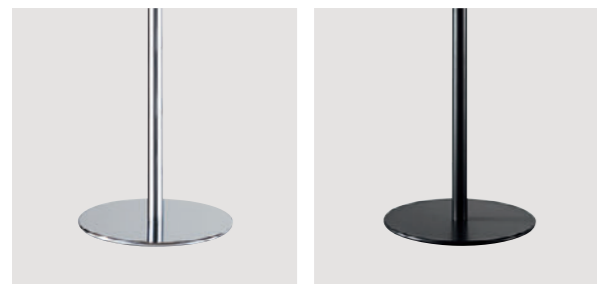


TABLE LEG

カウンターテーブル用脚



CSS-SI CSS-BM



CSL-CR CSL-BL



CGV-SI CGV-BL



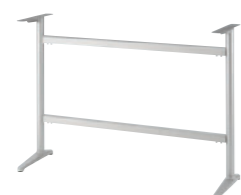
CEV-SI



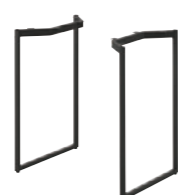
CSV-BL



YJH-NA 1500x600 P380



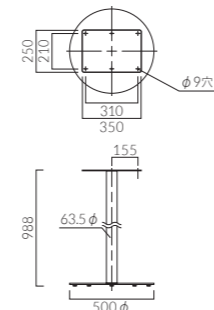
IFH-SI 440L P378



LEH-DG 750 P377

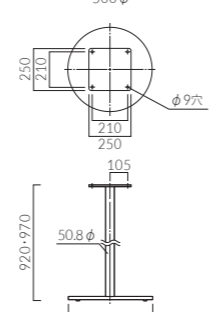
品番	カラー	価格	脚仕上げ高(H)
CSS-SI	シルバー	26,100	988
CSS-BM	ブラック		988

ベース: スチール・アジャスター付
 ボール: スチール丸パイプ
 (粉体塗装仕上げ)
 適応天板サイズ
 円形: ~600φ
 正方形: ~500□



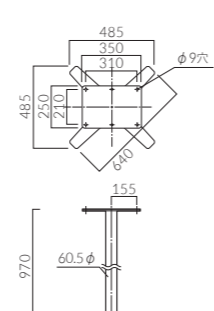
品番	カラー	価格	脚仕上げ高(H)
CSL-CR	クロムメッキ	44,300	920
CSL-BL	ブラック	42,100	970

ベース: スチール・アジャスター付
 ボール: スチール丸パイプ
 (BL: 粉体塗装仕上げ)
 適応天板サイズ
 円形: ~600φ
 正方形: ~500□



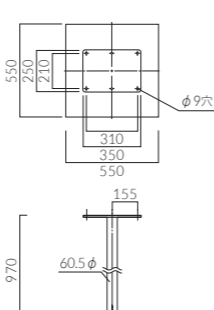
品番	カラー	価格	脚仕上げ高(H)
CGV-SI	シルバー	31,400	970
CGV-BL	ブラック		970

ベース: アルミ・アジャスター付
 ボール: スチール丸パイプ
 (粉体塗装仕上げ)
 適応天板サイズ
 円形: ~750φ
 正方形: ~600□
 ※木製のオプションパーツ(DWA・DWB)が組み合わ
 せていただけます。詳しくはP376をご覧ください。



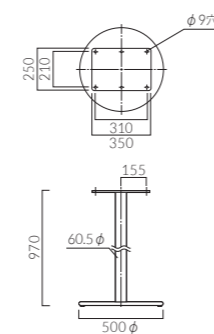
品番	カラー	価格	脚仕上げ高(H)
CEV-SI	シルバー	35,800	970

ベース: スチール・アジャスター付
 ボール: スチール丸パイプ
 (粉体塗装仕上げ)
 適応天板サイズ
 円形: ~750φ
 正方形: ~600□
 ※木製のオプションパーツ(DWA・DWB)が組み合わ
 せていただけます。詳しくはP376をご覧ください。



品番	カラー	価格	脚仕上げ高(H)
CSV-BL	ブラック	33,700	970

ベース: スチール・アジャスター付
 ボール: スチール丸パイプ
 (粉体塗装仕上げ)
 適応天板サイズ
 円形: ~600φ
 正方形: ~500□
 ※木製のオプションパーツ(DWA・DWB)が組み合わ
 せていただけます。詳しくはP376をご覧ください。

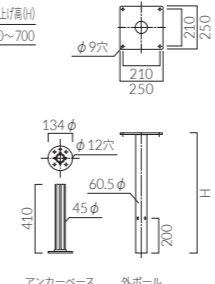


テーブル用床固定脚

品番	カラー	価格	脚仕上げ高(H)
G-CR	クロムメッキ	25,700	450~700
G-BL	ブラック	19,800	450~700

ボール: スチール丸パイプ(60.5φ)
 (G-BL: 粉体塗装仕上げ)
 カバープレート: スチール(142φx25t)
 (クロムメッキ仕上げ)

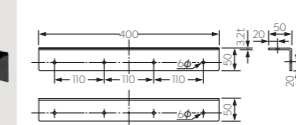
※右記以外の寸法でも製作可能です。
 納期につきましては、担当者にご相談ください。



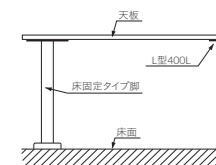
G-CR G-BL



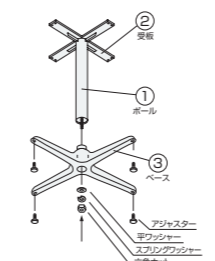
L型400L ¥4,700
 カラー: 粉体塗装仕上げ・ブラック



(使用参考例)
 ※この仕様の場合、天板適応サイズは
 ~1500x750です。
 使用条件により異なりますので
 担当者にご相談ください。



組み立て説明図

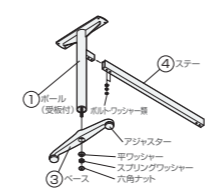


十字脚・X脚・対立脚 P375・P376・P378

GF・XF・IF・IFH・IU

左記の部品を①~③の順に組み付けます。

- ①ボールを③ベースに差し込み、左図の順でワッシャー・ナットをはめ、レンチ(24mm)で固定してください。(IUはあらかじめボールとベースが一体になっています。)(注: 十字脚・X脚タイプは、②受板と③ベースの位置関係を下図のようにセットしてください。)
- IF・IFH・IUは④ステーを①ボール(受板付)に取り付け、ボルト・ナット・ワッシャー類をレンチなどで締めてください。



角脚・円盤脚 P371・P372・P376・P386

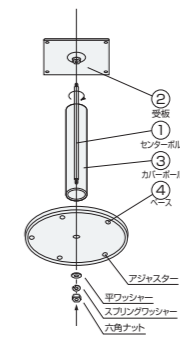
SV・SVL・EV・ES・CEV・CSV

十字脚・X脚 P374・P376・P386

GV・XV・GU・CGV

左記の部品を①~②の順に組み付けます。

- ①ボール(受板付)のネジ穴と②ベースの穴の位置を合わせ、左図の順でワッシャーをはめ、六角ボルトをレンチ(26mm・GUは24mm)で固定してください。

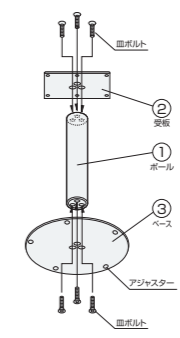


円盤脚 P371・P386

SL・CSL

左記の部品を①~④の順番に組み付けます。

- ①センターボルトを②受板にはめます。
- ①センターボルトに③カバーボールをはめ、④ベースに①センターボルトを差し込み左図の順でワッシャー・ナットをはめ、レンチ(24mm)で固定してください。



角脚・円盤脚 P371・P373・P386

SS・SF・HV・QV・CSS

左記の部品を①~③の順番に組み付けます。

- ①ボールのネジ穴と②受板の穴の位置を合わせ、皿ボルト(六角穴付)をはめ、六角レンチ(5mm)で固定してください。
- ①ボールのネジ穴と③ベースの穴の位置を合わせ、皿ボルト(六角穴付)をはめ、六角レンチ(5mm)で固定してください。